

# Bahnhofspensionen und Dorfläden

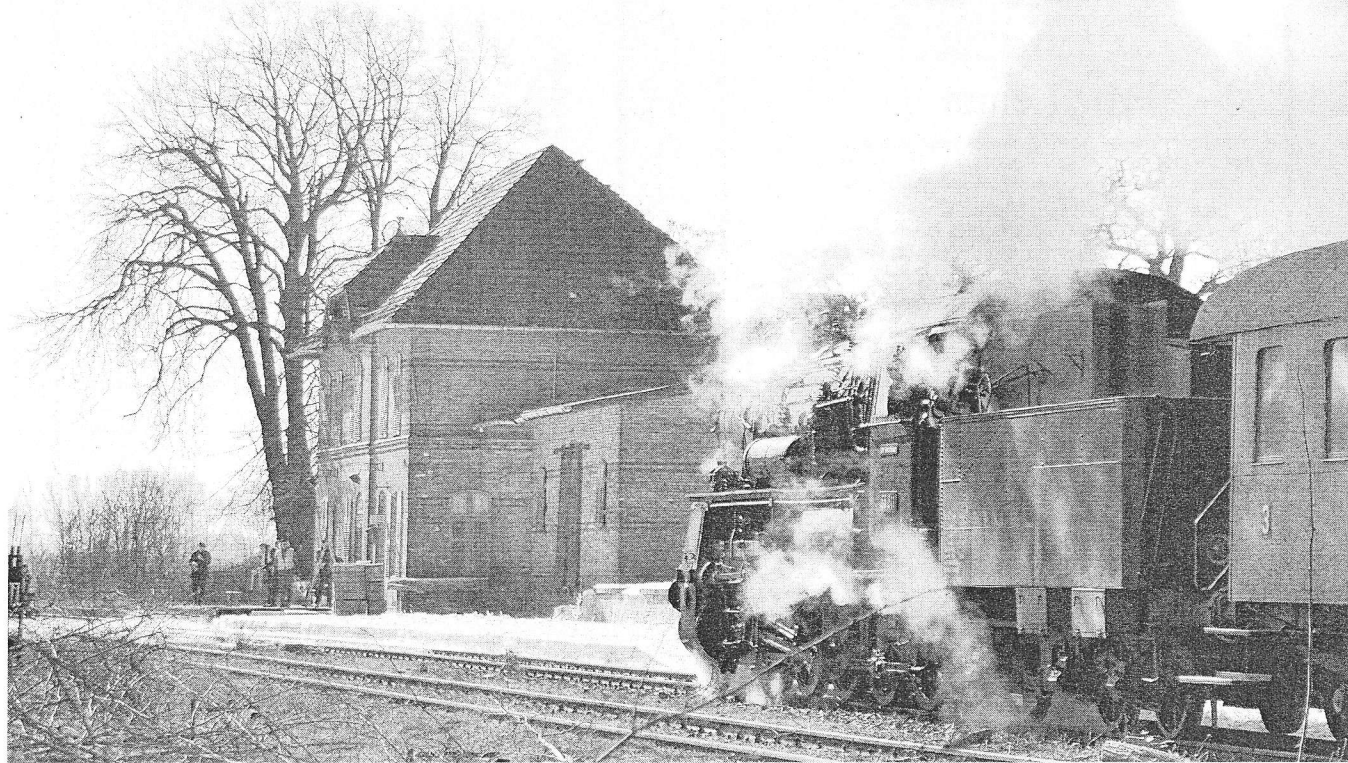
Die Lokale Aktionsgemeinschaft unterstützt seit 2008 insgesamt 168 Projekte mit 20 Millionen Euro Fördermittel aus der EU

Von Kathrin Burghardt

**JÜTERBOG** | In diesem Jahr endet die erste Förderperiode der Lokalen Aktionsgruppe (LAG) „Rund um die Fläming-Skate“. Fünf Jahre lang unterstützte der Verein die Förderung privater, gemeinnütziger und kommunaler Projekte und Unternehmen im Landkreis Teltow-Fläming. Ende 2013 muss sich die LAG erneut um EU-Fördermittel bewerben. Das Land entscheidet im nächsten Frühjahr darüber, ob die Region erneut auf die Europäischen Landwirtschaftsfonds zugreifen darf.

Bianca Moeller, Regionalmanagerin der LAG in Luckenwalde, wertete jetzt die Förderperiode von 2007 bis 2013 aus. „Wir haben insgesamt 168 Vorhaben aus den unterschiedlichsten Bereichen unterstützt. Für den Landkreis ist jedes einzelne Projekt ein großer Gewinn“, sagte sie. 20,04 Millionen Euro an Zuschüssen kamen dabei für die 168 Projekte aus dem sogenannten „Leader“-Förderprogramm. „Insgesamt wurden mit der Förderung 35,04 Millionen Euro investiert“, sagte Moeller. Nahezu in jeder Gemeinde wurden Projekte umgesetzt. Dazu zählen Großprojekte wie die Kulturherberge im Kloster Dahme, das Pflege- und Familienzentrum in Niedergörsdorf oder der Aussichtsturm auf dem Löwendorfer Berg.

Auch junge Familien konnten von den Fördermitteln profitieren und erhielten Sanierungszuschüsse. „Alle Anträge wurden einzeln darauf abgeklöpft, ob sie einem der Schwerpunkte des Förderprogramms entsprachen. Wir haben Projekte unterstützt, die entweder Maßnahmen gegen den demografischen Wandel sind, Arbeitsplätze schaffen und damit die ländliche Region wirtschaftlich entwickeln, oder die das touristi-



Im Frühjahr 2013 wurde am Bahnhof Werder/Jüterbog ein Hollywoodfilm gedreht, bald sollen Pensionsgäste einziehen.

FOTO: K. BURGHARDT

sche, kulturelle oder Naturschutzangebot bereichern“, stellte Moeller die Kriterien der Antragsprüfung vor. „Diese sollen sich auch in einer nächsten Förderperiode nicht groß ändern“, sagte sie.

Der Verein stellt seit 2008 das sogenannte Leader-Regionalmanagement, jeder private Unternehmer oder Firmengründer konnte einen Antrag stellen. „Die Gemeinde Niedergörsdorf war besonders aktiv. Dort haben wir insgesamt 30 Projekte unterstützt, in Trebbin und Nuthe-Urstromtal wa-

ren es jeweils 18, in Jüterbog waren es zwölf“, zählte sie auf. „Besonders freuen wir uns auch darüber, dass wir damit viele stillgelegte Bahnhöfe im Kreis wiederbeleben konnten, die bereits dem Verfall preisgegeben waren. Entlang der Draisinen-Erlebnisbahn sind es bislang vier, ein fünfter soll folgen. Noch in diesem Jahr soll der alte Bahnhof in Werder zu einer Pension umgebaut werden“, verriet sie. Derartige Projekte haben die EU und das Land Brandenburg mit 45 Prozent gefördert. Ge-

meinnützige Projekte wurden sogar mit 75 Prozent bezuschusst. „Uns liegen bereits wieder viele nächste Anträge für tolle Projekte vor. Wir hoffen, dass wir auch 2014 wieder Leader-Region werden, um den Landkreis noch weiter zu entwickeln“, sagte Bianca Moeller. Ein Projekt könnte dabei die Anbindung der Stadt Jüterbog an die Fläming-Skate sein.

**info** Einen Überblick über alle bislang geförderten Projekte und Informationen zur Antragsstellung gibt es auf der Internetseite unter: [www.lag-flaeming-skate.de](http://www.lag-flaeming-skate.de)



Bianca Moeller (r.) und Anne Leschke. FOTO: KATHRIN BURGHARDT